

山 sun 通信

人と自然と産業の心地よい循環

Vol. 18

TAKE
FREE

もの
と
永
く
つ
き
あ
う
暮
ら
し
へ



特集1

ごろごろ のある生活

床に寝転ぶ心地よさ。
生活にごろごろを加え
ると、息抜きのクオリ
ティーが上がるかも。



人と住まいが
なじむ頃、



直^{じか}に寝^ねる転^{てん}がる幸^{しあわせ}せ

床に、ごろん。文庫本を片手に。お茶とお菓子も用意する？ビールでもいいかも。夏は少しひんやりとした感触を、冬はほのかなあたたかさを感じながら。いつの間にかおやおや、猫もやってくる。靴下なんて脱ぎすてて、お行儀なんか忘れて、縁側で、ウッドデッキで、大人も子どもも、ごろごろ、ごろごろ…。全身の力がすーっと抜けて、気がついたら、うたた寝。幸せなひとときです。

無垢材の上だといふ寝転びたくなるのは、なぜだろう。木のぬくもり、香り、しっかりとした質感、そして言葉にできない何か…？

犬や猫などの動物たちがふと姿を消したと思うと、思いがけない場所で気持ちよさそうに眠っていた、ということはいくつもあります。彼らは季節や気温などに応じて、自分が「心地よい」と感じる場所を巧みに探し出す天才です。人間にも、動物みたいに五感で感じる時間が、もっとあってもいいのかもしれない。

「ごろごろ」に最適な木材とは？

無垢材、特にヒノキやスギの針葉樹は、広葉樹とくらべてクッション性が高く、寝転んだときには柔らかさが感じられ、走りまわっても足への衝撃を和らげてくれます。また、内部にたくさん空気層を持っていて熱伝導率が低い

ことから、外気の影響を受けにくく、「木のぬくもり」と呼ばれる独特のあたたかさがあるのです。

家のなかでも靴を履き、椅子に座る文化圏では、床材に硬い広葉樹が多く使われる一方、靴を脱ぎ、床に座る文化の日本では、針葉樹が多く使われます。靴で踏みつけられたり、重い家具を支えるためには「硬さ」が重要になる一

方、直に座ったり、はだしで歩くには「柔らかさ」が重要になります。ごろごろと寛ぐには、ヒノキやスギなどの針葉樹が向いているのです。

「木そのもの」を愉しむ

せっかく無垢の床材を選んだならば、塗料にもこだわりたいもの。

小川耕太郎∞百合子社の



© 工藤あずさ

『未晒し蜜ロウワックス』は、塗料が材の呼吸を妨げることがないから、木そのものの質感をそのまま活かすことができます。自然由来の安全なワックスだから、より床に近いところで生活をする赤ちゃんと、そしてペットにも安心です。もちろん、ごろごろにも最適。

木材には当然、傷も汚れもつくし、色も変わっていく。それを経年美と捉えるか、それとも劣化と捉えるのか。共に歳月を重ねることで、その人の暮らしや息づかいが空間に染み込み、なじんでいく。そうやって人と住まいがなじむ頃、「ごろごろのある生活」も、ずっと自然なものになっていくはず。

さて、今日もひと息。ごろごろ、ごろごろ…。

特集2

木材と 永く親しむ 暮らし方

暮らしの中に木材を取り入れた生活。お手入れを楽しみながら、良いものを永く使う暮らしへシフトする。



長い目で見た、 外壁に木という選択肢。

長期的なメンテナンスやコストを考えた結果、様々な素材の中で木材の外壁を選択した施主さんの思い。



写真左上 リノベーション前の古民家
写真下 木の外壁へとリノベーション
写真右上 工事中の様子

熊野古道へ連なる 街道沿いの家

古くは街道だった道には、古い家が並ぶ。坂を上り切ったところの一つ上のところに瓦敷の四方屋根が美しい、どつしりとした構えの平屋の家があった。散歩のたびにその風貌が気に入っていた。

長い借家住まいからそろそろ自分の家を持ちたく、土地や建物を捜していた。その気に入っていた平屋の家も空き家になっていたことを知り、人伝てに中を見せてもらおうと、高い天井に飴色の柱、梁。土壁仕上げ。渡り廊下には全て大きい窓が備え付けられており、窓を開けると気持ちのいい風が、海から入ってきた。すっかり気に入ってしまった。縁があり譲っていただくこと

になった。

築100年の家！

それでも築100年くらいの古い家なので、生活様式の変化とともに、何回か改築やリフォームがされており（床板をめくると、囲炉裏の跡があり驚いた）土壁や建具、水回りなど痛んでいるところが多々あり大幅な直しが必要になった。

設計士さんや工務店さんと相談しながら、離れの部屋は、採光のために取り壊した。台所、トイレ、風呂も一旦取り壊し、水回りは全て建て直す事にした。玄関は軒を長めにとり、雨の多い尾鷲でも玄関先で用が足せるようにした。他にも内装の材料や建具などの素材や仕様を決めていき、

最後に家の雰囲気を大きく左右する外壁の素材をどうするか、一番悩んだところであった。

外壁の素材

仕事柄、杉の外壁材を販売、担当していることもあり、一番先にそれが候補に上がったのだが、この際、外壁に使える素材の初期費用（原料＋施工代）と後々のメンテナンスにどれくらいかかるのかを調べてみる事してみた。

日本では古くから外壁には木材が多く使われてきたが、ほとんどが荒壁に薄い杉板を張った物だった。その素材である土と藁、木材はふんだんに有ったからだ。他にも左官仕上げ（竹小舞土壁漆喰仕上げ）や石やタイル仕上げなど

があったが、施工に手間がかかるのと材料代も安くはなかったもので、主に神社仏閣、武士や商人、地主の屋敷などに使われた。

それでもこれらの素材は、施工後は特にメンテナンスが必要がなく、修繕があったとしても、材料はいつでもあり一部だけ修繕すれば何十年と長く使用することが出来た。

しかし現在では初期費用が安く上がる窯業系サイディングやガルバニウム^{※2}などの素材が、多く採用されている。色や形、模様などバリエーションが豊かなので、嗜好が多様になった今の時代には合っているのだろう。

これらの素材は、施工後のメンテナンスはどれくらいかかるのだろうか。窯業系サイディングは、目

地のシーリング^{※3}を多く使用しているため、10年に1回は打ち替えが必要、その際に塗料の塗り替えも行う。ガルバニウムは重ねての施工なので、シーリングの打ち替えは少しだが、金属製なので錆が出ているところは錆止め材での補強や、塗装の劣化は素材を痛める原因になるので、塗装も行う必要があるだろう。

いずれにしてもどの作業をするにも足場を組まなくてはならないし、塗料の塗り替えの前には洗浄もしなければならぬ。10年毎にこの作業をすることを考えると、30年、40年後にはメンテナンス費用のコストが積み上がってくるだろう。

そうなるとうーとタルで考え、木材が左官仕上げに絞られていった。

外壁決定

左官仕上げも捨て難いが、京都や金沢などの外壁に木材を張った家が多く残る街は、時間や季節により、その表情を変えていく。特に雨あがりの後と街に明かりが灯す時の表情はとても好きだ。

やはり木材を外壁に使う。さて、張り方をどうするか。縦に張るか、よい張りにするか。家の表情が張り方により大きく変わるので、しばらく、家の外観をいろいろな角度から眺めた結果、この家の雰囲気を作る四方瓦屋根を活かすにはよい張りの方が良さそう。

後々のメンテナンスも考え、塗り直しのいらぬ『木もちe外壁』を選択し、雨の多い尾鷲なので庇（ひさし）を長

くとするなどして、外壁に負担をかけないよう工務店さんに工夫してもらった。

トラブルの連続

最初は家の全部に外壁を張ろうと考えていたが、解体、施工中にいろいろトラブルがあった（古民家のリノベーションはありえないトラブルの連続だった）。当時は東京オリンピックピックが決まり、建材の価格はうなぎ登りだった。あつという間に最初の予算は超えてしまった。

内装で人目に触れないクローゼットや自分の書斎などは自己施工とし、内装のフローリング材や水回りの仕様変更などして予算をやりくりするも、まだだいが超えている。ついに最後の外壁にも手をつ

けないと、予算内に収まらなくなってしまった。

玄関周りや台所の外壁だけでも残して置きたかったが、台所の外壁も素材を変える必要が出てきた。『木もちe外壁』と相性が良いものはガルバニウムだが、はたして色や形状は、どれが合うのか何種



玄関の様子。写真左の外壁がガルバニウム。

類もののサンプルを取り寄せ考えてみた。工務店さんにも相談して、色は黒、形状も決まった。ガルバニウムも色や形状が多種あり、木材との相性も悪くなかった。

自分の家をリノベーションする過程で、普段外壁の見積もりをしている際、だんだんと予算がオーバーして素材や仕様変更をしていくお客さんの気持ちがわかるようになった。

木材とガルバニウムの相性などまだまだ勉強していくことが多い。

100年の家が蘇った

工事が進むにつれて、職人さんの数も増え、自己施工している際に大工さんにもいろいろ教わった。

木もちe外壁、経年変化の事例（三重県尾鷲市）

築80年の家を、木もちe外壁（よい張り）でリノベーションして10年。その間に記録的豪雨も何度も経験しました。無垢材は雨がふると膨らみ、晴れると元に戻ります。風雨に晒され陽にさらされた外壁は自然に色味に変化し、すっかり地域の風景に馴染んできました。



10年後の経年変化



10年後の経年変化

庇付き面の色味の変化 陽射しや雨に当たりにくい庇の下では、ゆっくり茶褐色に変化します。

陽当たりが良く庇の短い面。紫外線がダイレクトにあたる西側ではシルバーグレイに変化します。

木もちe外壁についての詳細は下記ページをご覧ください。

● 木もちe外壁縦張り P15~

● 木もちe外壁よい張り P17~

無料
サンプル

木もちe外壁の無料サンプルをご用意しております。お気軽にお問合せください。





2019年、海外に日本のゴミを輸出するのが禁止になったことから、最終処分も考えて環境に負荷をかける材料を選ぶことが重要になっています。



大引

図1

【大引BP 工法とは?】

大引の上に小川社専用板金+ パッキンを置き、デッキ板を乗せることにより、通風ができ湿気もこもらなくなり、結果、長持ちします。更に修繕もカンタンにできます。

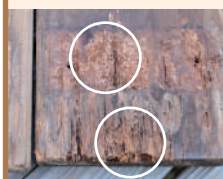
交換した板は小さくカットすれば、家庭ゴミとしていただけます! ※1



大引BP工法の耐久テスト



今回交換したワレが大きかったデッキ板。断面から腐りはなかった事が判明。



小川社がNGと伝えてきた「板と板を重ねる方法(幕板、他)」は7年でデッキ板が腐りました。



小川社では27基の木もちeデッキを床下工法別に耐久テストを行っています。

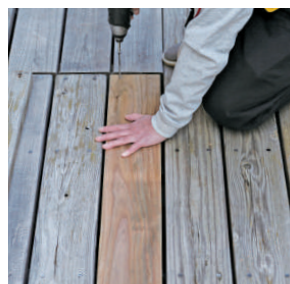
今回のメンテで使った商品の詳細はこちら!

P19~P20

入れ(図1) 通風をとれば耐久性が上がります。また、庇を長くとりデッキに雨にかからないようにすれば、メンテナンスサイクルが伸びます。多湿な日本で、杉赤身を使い長もちさせるには、施工環境を考慮した施工と定期的なメンテナンス、持続可能な木材を選ぶ事も、重要だと言えます。



デッキメンテナンスの詳細リンク



ビス穴の場所にビス(再利用のビス)を打ち、完成です。

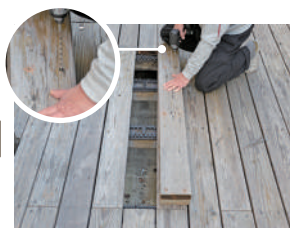


7年目

大引BP工法なら簡単に取替えられます

たまにはメンテナンス。
デッキ板の一部を
15分で取り替えます。

最初につくるときにキッチンと寸法をとって施工すると、後々の修繕が楽です。ビスを打つ時は、継ぎ手に通風用のスキマを空け、角から打てば納まります。



交換する板と、取り付ける板を合わせ、元々打っていたビス穴の場所に、インパクトドライバでビス穴をあけます。



ワレが大きいデッキ板を交換します。インパクトドライバで板を外し、止めていたステンレスビスは再利用をします。



【用意するもの】

- ① 交換用のデッキ板 (有料カッティングサービス利用)
- ② インパクトドライバ
- ③ 鋸

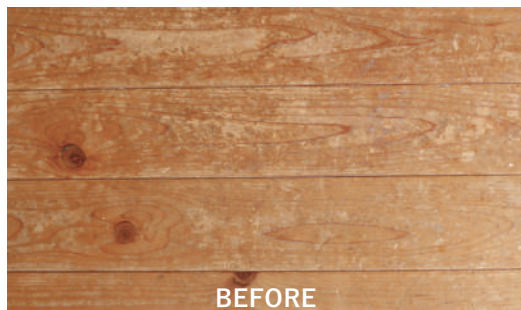
後々の修繕や廃棄も考え
ウッドデッキ材を選ぶ
アウトリビングとしてウッドデッキが選ばれるようになって十数年が経ちます。高温多湿な日本で屋外に木を使うなら、後々、自分で修理することも軸に置き考える事も大切です。人気のハードウッドは素人では硬く切りづらいのが難点。メンテナンスフリーの人工ウッドは廃木材と廃プラが主原料のため、ロングサイクルの観点からはどうでしょうか? 杉の赤身を使った『木もちeデッキ』は、軽量でビスが簡単に入ります。交換した材を捨てる時は、小さくカットし家庭ゴミにだせます。
※1
施工面では「板と板が接しない」ように、大引ごとデッキ板の間に板金とパッキンを

※1 各自治体の分別ルールをご確認ください

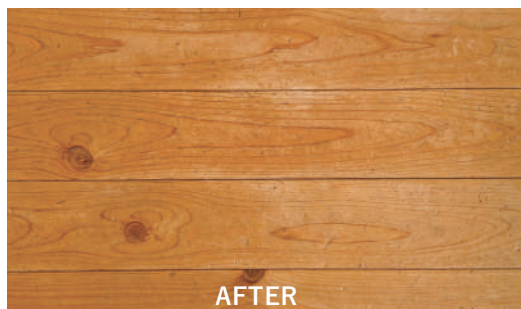


メンテナンスを行ったことで、
床のツヤが蘇りました。

約15畳のLDK(一部、畳あり)で、所要時間は30分程度。メンテナンスセットの原料は、蜜ロウ+エゴマ油+食品加工の際にも使われるアルカリ水だけなので安全です。



BEFORE

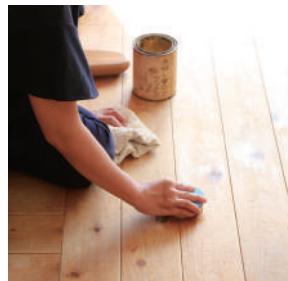


AFTER



今回のメンテで
使った商品の
詳細はこちら！

P31~P32



乾燥後、蜜ロウワックスを塗布
して完成。



「食」が暮らしの中心にある濱田家では、広いLDKの真ん中に大きな食卓が置かれています。子どもたちのパワーに負けない材として選んだ無垢の床には、家族の毎日が傷や変色として刻まれていきます。これからもずっと「らしさ」を支えてもらえるように、とメンテナンスをするまきこさんは、その笑顔で家族を支える素敵な女性です。



たまにはメンテナンス。
歳月と共に
「らしさ」が増します。

築9年

椅子による 【摩耗+変色】をメンテ

食卓テーブルの下。この箇所だけ磨耗が進み、ササクレの一手手前の状態。末っ子の娘さんにトゲが刺さらないよう、メンテに挑戦！



#320 耐水サンドペーパーで
力をいれずに円を描くように
なで、濁った汚れがでる→拭き
取るを繰り返す。



希釈したミストデワックスを気
になる箇所へシュッシュ。摩耗
した部分だけでなく全体にふ
きかける。



【用意するもの】

- ① ミストデワックス
- ② ミストデワックスを水で10倍希釈した液
- ③ #320 耐水サンドペーパー
- ④ 蜜ロウワックス

子ども達の口癖は「今日のご飯は何?」。経営者のご主人と四人のお子さんに毎日デカ弁をもたせて送り出す濱田まきこさん。水泳競技の練習漬けの三人の息子さんのためにも、疲れない身体づくりを心がけて子育てをしています。四人目にお嬢さんを授かったことを機に、食養生法のオンライン講座を開設。自然農法との出逢いもあり、人とは自然はつながっているということに気付かされたといいます。



濱田家の「らしさ」

木もちe外壁 よろい張り

ウッドデザイン賞受賞



どこか懐かしい、木もちe外壁【よろい張り】。

その特徴は、施工効率をあげるために追求した形状です。断面を見るとわかるように材の厚さは上下で異なり、端には実(さね)状の凹凸が施されているため、ひとりで組み上げてゆけるのです。

そのカタチを切り出すために、製材の匠自ら新たな刃物を開発するという、協力があって叶った嬉しい結果です。「従来のよろい張りよりスッキリ見える」というお声もいただいています。それもひと手間かけた斜めカットの形状のおかげ。伝統を大切にしながら現代に似合う印象づくりが可能です。

一人で張れる作業効率抜群の外壁



①よろい張り 長4000×幅145×厚11~19



40,000円(8入=4.64㎡)
[㎡単価]約8,620円

②幅木 長4000×幅70×厚11~15



3,500円(1枚)

③横つぎ 長4000×幅24×厚30

9,500円(1本)

④出隅 長4000×幅31×厚31



7,500円(1本)

⑤入隅 長4000×幅30×厚30



7,500円(1本)

- 産地：三重
- 樹種：杉(合法木材)
- 品質：①② 赤身特一等(埋木あり)
③④⑤ 赤身小節
- 乾燥：中温乾燥
- 塗装：木材防護保持剤
「ウッドロングエコ」塗装
- 注文単位：①1束(入数:8)
②③④⑤は1本

商品の詳細やお見積り、サンプル、カタログにつきましてはホームページよりお問い合わせください。
(右QRコード商品詳細ページ直リンク)



よろい張り専用部材

さらに施工時間を短縮

〔幅木〕

〔横つぎ〕

〔出隅〕

〔入隅〕



設計・施工：幾何楽堂

木もちe外壁 よろい張り



一人で張れるから作業効率アップ

長い目で見れば、木の外壁はリーズナブルという考え方がある一方、施工時間がかかるという声もあり、その声を反映して作られたのが、木もちe外壁です。

はじめだけ水平垂直をとれば、後は上からストンと重ねるだけの独自の加工形状により、施工時間を大幅に短縮。塗りなおし不要の木材防護保持剤が塗布済なので、塗装の手間も要らず、メンテナンスコストも削減できました。

雨に強い外壁にするためにも形状を一工夫。板と板の重なりを長く取ることによって雨じまいが良く、材は耐久性に優れた紀州スギ赤身だけを厳選しました。

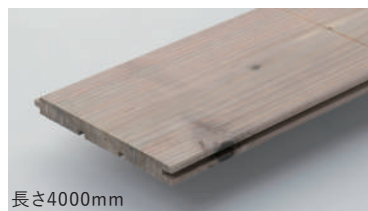
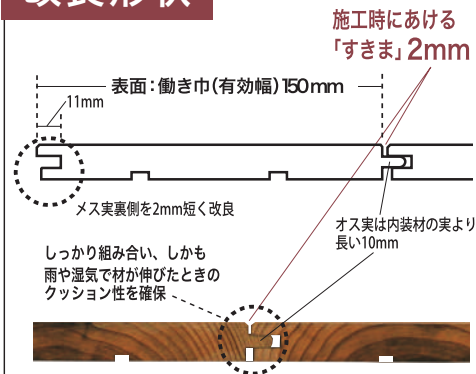
木もちe外壁 縦張り

ウッドデザイン賞受賞



日本では、「木」という素材を生かすために、幾世代にもわたり、数々の技を伝え、工夫を重ねてきました。その技のひとつである「実(さね)」は、材の両端に凸部と凹部をつくり、それを組み合わせて、美しくつなぐ仕組みです。木もちe外壁【縦張り】は、もとより実仕様なのですが、近年の記録的大雨の増加傾向を考慮し、**伝統の技にひと工夫を加え、より雨に強い形状へと改良しました**。自社での実験結果も上々。実でつなぐフラットな仕上がりは、見た目もスッキリ。モダンな印象を実現させます。

改良形状



①縦張り 長4000×幅150×厚15



32,000円(8入=4.8㎡)

[㎡単価]約6,666円

②縦張り エンドマッチ加工 長3640×幅150×厚15



32,000円(8入=4.368㎡)

[㎡単価]約7,326円

受注生産

③縦張り用 出隅材 長4000×幅31×厚31



7,500円(1本)

- 産地：三重
- 樹種：杉(合法木材)
- 品質：赤身・特一等(埋木あり)
- 乾燥：中温乾燥
- 塗装：木材防護保持剤「ウッドロングエコ」塗装
- 注文単位：①②1束(入数:8)
③1本

商品の詳細やお見積り、サンプル、カタログにつきましてはホームページよりお問い合わせください。
(右QRコード商品詳細ページ直リンク)



木もちe外壁 縦張り



日本有数の多雨地域にて実証された、雨に強い外壁

取り立てて強い主張することなく、ずっと前からそこに建っていたように風景に溶け込み、海や山を背景にしても、街の中にあっても、人の心を和ませる木もちe外壁の家。

外壁には厳しい自然環境から家を守る役割があり、近年の全国的に記録的大雨が降る傾向を考慮し、独自の形状へと改良を重ねました。

永くつかえる外壁をご選択いただくために、雨の多さで知られる三重県尾鷲市の海から徒歩二分の自宅の四方に木もちe外壁を張り、10年にわたって経過を観察。結果は上々、自信を持っておすすめする、塗りなおし不要の外壁です。

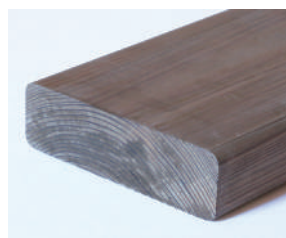
木もちeデッキ



国産杉のウッドデッキ材

杉・栗ともにDIYでの施工はご相談ください。

【標準品】単位はmm(価格税抜)



デッキ板140

4000×140×40 **6,500円** / 本
3000×140×40 **4,900円** / 本

デッキ板105

4000×105×40 **5,000円** / 本
3000×105×40 **3,800円** / 本

デッキ板90

4000×90×40 **4,300円** / 本
3000×90×40 **3,300円** / 本

根太・根太受(ねだ・ねだうけ)

4000×105×30 **4,000円** / 本
3000×105×30 **3,000円** / 本



束・大引(つか・おおびき)

4000×90×90 **7,700円** / 本
3000×90×90 **5,800円** / 本

デッキ板 140×40、105×40は
より耐久性に優れた赤身、赤身勝
(赤身の多い材)を揃えています。

ウッドデザイン賞受賞



JAPAN WOOD DESIGN
AWARD 2015

- 産地：紀州(三重・和歌山・奈良) 東海(愛知・岐阜)
- 樹種：杉(合法木材)
- 品質：赤身、赤身勝、源平、特一等
- 乾燥：中高温乾燥
- 仕上げ：モルダー仕上げ、面取り(R加工)
- 塗装：「ウッドロングエコ」塗装



商品詳細
ページ

木もちeデッキ 栗

質実剛健

【合法木材について】

森林関係法令上、合法的に伐採されたことが
証明されている木材を使用しています。

【標準品】単位はmm(価格税抜)



栗デッキ板34

2000×90×34 **4,500円** / 本

栗デッキ板24

1900×90×24 **2,500円** / 本

栗デッキ板28・根太(ねだ)

1900×55×28 **1,750円** / 本

- 産地：岩手・秋田・青森
- 樹種：栗(合法木材)
- 品質：無節〜特一等 混在
- 乾燥：自然乾燥後 中温乾燥
- 仕上げ：モルダー仕上げ、面取り
- 塗装：無塗装

栗 束(つか)・大引(おおびき)

2000×70×70 **6,000円** / 本

杉・栗ともに無料でお見積りいたします。

お電話でのお問合せは **0597-27-3361**
(平日 8:30~17:00) 小川耕太郎 〓 百合子社



商品詳細
ページ



杉

木もちeデッキ



栗

裸足がきもちいい
安全で長もちする国産デッキ

コンクリートの上よりも土の上を歩く方が疲れにくい。なぜ？それは土にクッション性があるからです。犬は土を掘って寝ます。なぜ？土は夏涼しくて冬温かいからです。木もちeデッキも同様で、スギはクッション性が高く、夏の熱気からも、冬の冷気からも影響を受けにくい。だから裸足で走っても昼寝しても心地良く、防腐剤や化学物質を使っていないから安全です。長もちさせるために、デッキ板は「杉の赤身」と、床下の高さがとれず通風が悪い場所には「栗」をご用意しています。独自の施工法「大引きBP工法」でつくれば更に耐久性があります。

東京の空き家問題 × リノベーション 町工場のリノベーション



木材担当：小川耕太郎
(小川耕太郎∞百合子社)



BEFORE

出入り口が
3つある、
元印刷工場

ステップがないと出入りづらいが、
ウッドデッキを設置するには低すぎる。

IT事業所『我楽田工房』が取り組む物件は、3つの出入口をもつ元印刷工場。
「オープンインベーション」を促す場としてのコワーキングスペースをつくる。



AFTER

デッキの床下の高さがとれないことから通風
が悪く、無垢のデッキをつくるには厳しい環
境のため、耐久性の高い木もちeデッキ(栗)
を使うことに。

コワーキングスペース 我楽田長屋
設計：カナデラポー級建築士事務所



縁側の効果で誰もが
入りやすく「何かした
い人」が集う場へと
変化。



利用者同士の交流か
ら新たな事業も生まれ
ている。

ウッドデッキの開放的な
雰囲気では話はずむ。



デッキには厳しい環境にも耐えらるる木もちeデッキ(栗)を採用。窓枠と格子棚にもヒノキ材を使用するなど、木を多用することで、入りやすい縁側のような雰囲気を作った。我楽田工房が採用する「オープンインベーション」は、既存のコミュニティや異業種間などの壁を取り払う。彼らが創った「場」は、まち自体の雰囲気も変える、新たなランドマークとなったのだった。

今回のリノベーション
で使った商品の詳細
はコチラ！

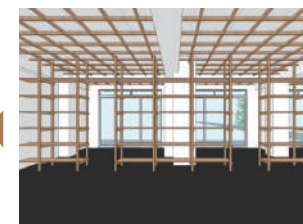
P19～P20



リノベ詳細
ブログリンク



「旅する大工」という氏の指導の下、DIYイベントを開催。様々な人があつまった。



格子棚はディスプレイ用。空間の窓側は共有スペース、内側は『我楽田工房』のオフィスだ。



室内からみると、通りに向かう3つのアプローチがあるような構造になっている。

リノベでまちに風穴をあける
平成が終わりを迎えようとする頃、まちに少しずつ変化が起こり始めていたという。東京・早稲田。日本中の多くの地域と同じく、団塊世代の引退の加速により、次第に空き店舗・空き家が目立つようになっていた。
だんだんと寂しくなるこのまちに風穴を開けたのはIT事業を営む『我楽田工房』だ。既に早稲田にオフィスを構えていた彼らは、町工場のリノベーションによるコワーキングスペースの創設を仕掛ける。DIYでのリノベに挑み、それ自体をイベント化して多種多様な人を集め、新たな人の輪を生んだのだ。
小川社は使用する木材の監修を任された。入口のウッド

東京の空き家問題 × リノベーション 町工場のリノベーション



木材担当：小川耕太郎
(小川耕太郎∞百合子社)



BEFORE

出入り口が
3つある、
元印刷工場

ステップがないと出入りづらいが、
ウッドデッキを設置するには低すぎる。

IT事業所『我楽田工房』が取り組む物件は、3つの出入口をもつ元印刷工場。
「オープンインベーション」を促す場としてのコワーキングスペースをつくる。



AFTER

デッキの床下の高さがとれないことから通風
が悪く、無垢のデッキをつくるには厳しい環
境のため、耐久性の高い木もちeデッキ(栗)
を使うことに。

コワーキングスペース 我楽田長屋
設計：カナデラポー級建築士事務所



縁側の効果で誰もが
入りやすく「何かした
い人」が集う場へと
変化。



利用者同士の交流か
ら新たな事業も生まれ
ている。

ウッドデッキの開放的な
雰囲気では話はずむ。



デッキには厳しい環境にも耐えらるる木もちeデッキ(栗)を採用。窓枠と格子棚にもヒノキ材を使用するなど、木を多用することで、入りやすい縁側のような雰囲気を作った。我楽田工房が採用する「オープンインベーション」は、既存のコミュニティや異業種間などの壁を取り払う。彼らが創った「場」は、まち自体の雰囲気も変える、新たなランドマークとなったのだった。

今回のリノベーション
で使った商品の詳細
はコチラ！

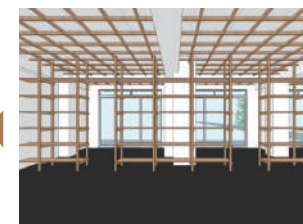
P19~P20



リノベ詳細
ブログリンク



「旅する大工」という氏の指導の下、DIYイベントを開催。様々な人があつまった。



格子棚はディスプレイ用。空間の窓側は共有スペース、内側は『我楽田工房』のオフィスだ。



室内からみると、通りに向かう3つのアプローチがあるような構造になっている。

平成が終わりを迎えようとする頃、まちに少しずつ変化が起こり始めていたという。東京・早稲田。日本中の多くの地域と同じく、団塊世代の引退の加速により、次第に空き店舗・空き家が目立つようになっていた。だんだんと寂しくなるこのまちに風穴を開けたのはIT事業を営む『我楽田工房』だ。既に早稲田にオフィスを構えていた彼らは、町工場のリノベーションによるコワーキングスペースの創設を仕掛ける。DIYでのリノベに挑み、それ自体をイベント化して多種多様な人を集め、新たな人の輪を生んだのだ。小川社は使用する木材の監修を任された。入口のウッド

リノベでまちに風穴をあける

老舗の生花店

自然素材の色調と温かさ



解説：小川百合子
(小川耕太郎∞百合子社)



BEFORE

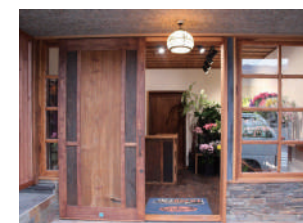


AFTER

木材、黒漆喰、漆喰、柿渋、アンティークテラコッタタイル、ウッドロングエコなど自然素材をふんだんに使ったリノベーション。



柿渋+ウッドロングエコで黒褐色の色調を作り重厚感を。仕上げは蜜ロウワックスで撥水。



アンティークテラコッタタイル、柿渋染め+蜜ロウワックス仕上げのドアと窓。



設計・施工は「手作り」にこだわるモノづくり集団『幾何楽堂』チーム。



リノベで明るくなった店内

花が最も「活きる」空間へ

「この前買ったお花まだ元気よ。」花の品質にこだわり、日持ちのよい花を厳選する老舗の生花店のリノベーションは、空気環境を最優先に考え、空気を浄化する「幻の漆喰」を使用。他にも、木材を基本に、柿渋やウッドロングエコなどの自然素材を使い、老舗らしい重厚な色調に仕上げました。花の鮮度や品質もより良く魅せてくれます。

リノベ事例③「民家」

築90年の民家 和を感じる「桧」の床



木材担当：小川耕太郎
(小川耕太郎∞百合子社)



BEFORE



BEFORE

玄関横の部屋だった場所に壁を入れ収納スペースと床の間に。

採光を小さくした建具に替え、寝室も兼ねて使用できる部屋へ。

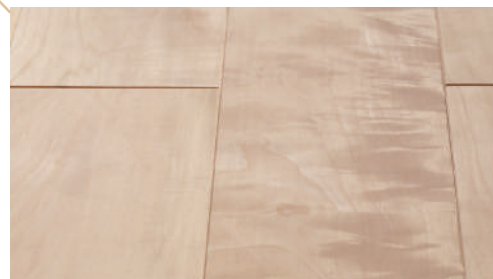


AFTER

明るく、木のぬくもりが感じられる部屋に。



BEFORE



高樹齢ならではの「縮空(ちぢみもく)」は重層的な輝きを放ち、視覚効果で天井の低さをカバーする。

元洋間で、一段床が下がっていた。高齢の親がきても泊まれるように、段差をなくしバリアフリーへ。リフォーム後、床を上げたことにより天井が低くなったので、視界の重心を床に持つていくような木材「国産桧」を張る。

事例になった。色々な表情を魅せてくれる良い。洋室に使われることが多いが、使い方次第で和室らしい柔らかい空間になったと思う。桧は桧のフローリングを選んだ。和室らしい柔らかい空間になった。洋室に使われることが多いが、使い方次第で和室らしい柔らかい空間になった。洋室に使われることが多いが、使い方次第で和室らしい柔らかい空間になった。

天井の低さも

「国産桧」で落ち着く空間に

築90年の民家を、実験も兼ねて小川社の扱う商品でリノベーションした自宅。天井

が低く、床下から梁までは1・8mしかない。上質さを

感じながらも圧迫感がないように、漆喰に藁を混ぜ、襖紙

は越前和紙を選び、フローリングは真珠のような光沢がある

桧のフローリングを選んだ。

和室らしい柔らかい空間になった。

洋室に使われることが多いが、

使い方次第で和室らしい柔らかい空間になった。

色々な表情を魅せてくれる良い

事例になった。



浮きたつ木目が美しく、
使い込むほどに際立つ
ワイルドな経年美。



壁：節 床：節



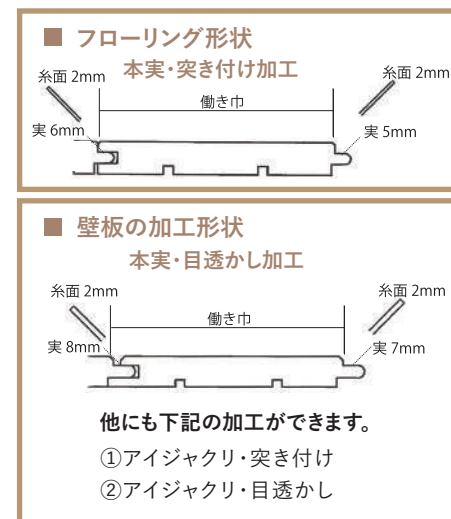
無節



節

【杉】は、檜に比べて木目が粗く、軽くて柔らかい木材。空気の含有率が高いため、夏は涼しく、冬は温もりを感じるのが特徴です。心材（赤身）・辺材（白太）がくっきりと分かれており、特に赤身の色合いは赤く黒褐色まで幅があるため、豊かな表情を持ちます。

施工直後は、やや主張が強くワイルドな印象。キズがつきやすい材ですが、そのキズも時間の経過により、使い込んだジーンズのようなビンテージ感として楽しめます（軽いキズなら修復可能）。時々、蜜ロウワックスで手入れをすれば、杉独特の良さがさらに引き立ち、温かみと落ち着きのある空間に仕上がります。



紀州 杉 フローリング・壁材

10mm厚	× 75mm巾		
12mm厚	× 105mm巾	× 120mm巾	× 150mm巾
15mm厚	× 105mm巾	× 120mm巾	× 150mm巾
30mm厚			× 150mm巾
長さ：4000、3000、2000mm			

杉・檜ともにDIYでの施工はご相談ください。

価格表は右QRコードリンク先
からご確認ください。
蜜ロウワックス仕上げで
の価格となっています。



淡い桜のような色調が、
時間をかけて飴色に深まる
磨きのかかった名脇役。

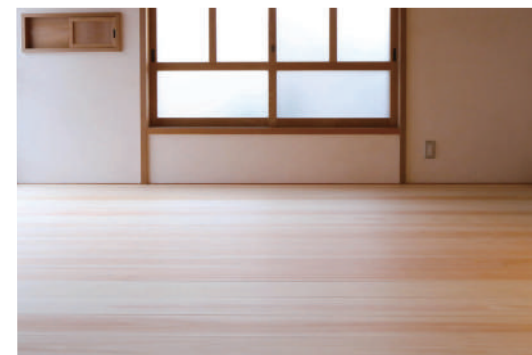
【檜】の質感は地域によって異なりますが、紀州檜は淡い桜色と適度な硬さが特徴です。厳しい自然環境の中で育つため油分が多く、年々光沢を増して艶っぽくなっていきます。色は次第に飴色へと変化し、キズも深みに変わって、空間を引き立てる名脇役となります。



商品詳細
ページ

- フローリング形状
 - 壁板の加工形状
- 共にP27の杉内装材形状と同じ。

価格表は右QRコードリンク先
からご確認ください。
蜜ロウワックス仕上げで
の価格となっています。



無節



節

施工事例は P2、P3、P13、P14をご覧ください。

紀州 檜 フローリング・壁材

12mm厚	× 105mm巾	× 120mm巾	× 150mm巾
15mm厚	× 105mm巾	× 120mm巾	× 150mm巾
30mm厚			× 150mm巾
長さ：4000、3000、2000mm			



商品詳細
ページ



※価格税抜

150×15 定乱尺	
極上：一束(1.62㎡)	35,000円

120×15 定乱尺	
極上：一束(1.512㎡)	30,000円
上：一束(1.512㎡)	24,000円

90×15 定乱尺	
極上：一束(1.62㎡)	27,500円
上：一束(1.62㎡)	22,000円



絹のような白さと透明感、
高樹齢の樹が醸し出す光、
歳月(age)の美。

国産 柎フローリング・壁材 商品詳細



施工事例はP26を
ご覧ください。

- 産地：青森・秋田・岩手
- 樹種：柎(合法木材)
- 品質：極上(無節～上小節)
上(無節～小節/色ムラあり)
- 乾燥：自然乾燥後中温乾燥
- 仕上げ：サンダー仕上げ、面取り、
本実、エンドマッチ加工
- 塗装：無塗装
- 長さは全て定乱尺
(一番短いもので450mm、150mm単位で
長くなり、最長のものは1800mm)
※まれに浅跡がありますが経年により消えます。



大家さんの家具や家電をそのまま使っていた田舎の一軒家での暮らし。不便はないけれどもまいち愛着が湧ききらない。そこで、自分だけの木の家具作りに挑戦することに。



AFTER

存在感のある大きな木製の棚が設置され、大きな面積を占めるテーブルが無垢材になったことで、部屋全体があたたかい雰囲気。物もすっきり収納され、心地良い空間になりました。



BEFORE

収納場所がばらばらで散らかり気味。テーブルは元々あったもの。



初心者でも簡単
蜜ロウワックス。

木の色味や木目が浮き立ちツヤが出ます。はっ水効果もあるので家具も長もち。

ズして使える仕様です。材はタモのフリー板を使用。ビスのみで固定します。
●ダイニングテーブル・フロアリングの端材を使用し、何種類も組み合わせで自分だけのものを作ります。
設計図を元に材を手配し、材の天板のみホームセンターのカットソービスを利用。インパクトドライバでさえ初



様々な樹種を組み合わせて楽しく配置。



ある程度の重みにも耐えられるフリー板。



フローリング材は同じ厚さのものを使用。



恐る恐る手にした初めて触る工具類。

暮らし方さえも変える
DIYの家具づくり



住んでいる家は借家だし、釘すら打てないのでDIYとは無縁かな……。憧れつつもそう思い込んでいた私が、初めて家具作りに挑戦したお話。今の私にはどんな家具が必要だろう？ 将来の暮らし方を見据えながら計画を立てていきます。

今回は小川耕太郎さんにもアドバイスをもらいながら、以下のものをつくることに。
●壁面収納棚・引越しする際に解体し、その後もリサイ

めて手にした私。慣れない作業に緊張しながら、でも少しずつ楽しさを感じながら。テーブルにするフローリング材は接着剤で固定して『長勝チップソー』を使い電動鋸でカット。テーブルの鉄脚は再利用します。そして仕上げには『未晒し蜜蝋ワックス』を。初めて作った家具を設置して、これからの暮らしを想像してみる。今まで自分の生活環境にあまり興味を持てなかったのに、急に光の射し方や、食べるものまで気になってくるから不思議です。これから一緒に歳を重ねていくんだろうな。そう思える大切な空間を手に入れました。

小川耕太郎。百合子社では当社の製品を使用して、DIYのご相談を承ります。



お得 塗りなおしメンテナンスセット

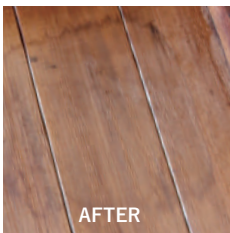
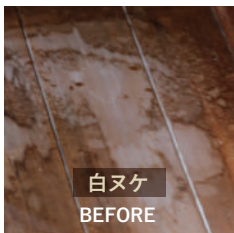
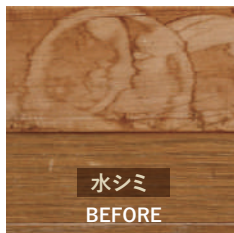
無垢のフローリングに付着した頑固な水シミ、黒ずみ、白ヌケに困っていませんか？プロでなくても安全&カンタンに落とせるメンテナンス専用のセット商品です(説明書付き)。 ※注意:化学塗装を施されている場合は使えません。

- 塗布できる場所: 無塗装及び自然塗装仕上げの無垢材、古民家などの無垢材 等
※化学塗装の場合は使えません
- 効能: ガンコなシミ&汚れ落とし

6,000円(税抜)

(セット内容)
未晒し蜜ロウワックス300ml×1
蜜ロウミストデワックス250ml×1
専用スポンジと専用スプレー容器×各1
専用耐水サンドペーパー4枚

その他、仕様に関するご不明な点や詳細につきましてはHPをご覧になるか、カタログをご請求ください。



お得

蜜ロウワックスセット 10,800円(税抜)

未晒し蜜ロウワックス1ℓ×1
蜜ロウミストデワックス250ml×1
専用スポンジと専用スプレー容器×各1



お得

アロマおそうじセット 4,900円(税抜)

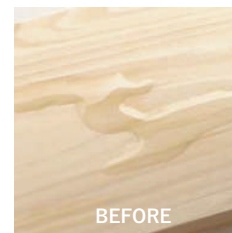
アロマおそうじセットは3種類ございます。下記から一つお選びください。

- ☐ イライラさよならセット
- ☐ アンチストレスセット
- ☐ カラダが軽くなるセット

蜜ロウミストデワックス250ml×1 アロマブレンドオイル10ml×1 専用スプレー容器×1



※専用スポンジ別売り



未晒し蜜ロウワックス

無垢材に、はっ水効果と自然なツヤを与えます。ワックスは木の呼吸を妨げないため、肌触りもさらり。高い安全性も◎
※1ℓで約40量塗

- 原料: 一番絞りエゴマ油・国産未晒し蜜ロウ
- 使用対象材: 無塗装及び自然塗装仕上げの無垢材、コルクタイル、木箸、木製玩具 等
- 効能: 木に防水性・はっ水性を持たせる
ナチュラルなツヤ出し
木に汚れをつきにくくし保護する

100ml	1,200円	300ml	3,000円
1ℓ	7,800円	4ℓ	27,800円

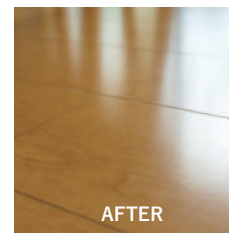
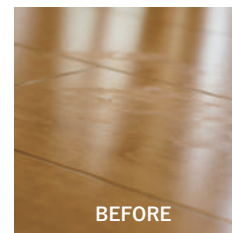
専用スポンジ 130円
材質:ウレタン
サイズ:直径105×厚35mm

全て
税抜

その他、仕様に関するご不明な点や詳細につきましてはHPをご覧になるか、カタログをご請求ください。



※写真はイメージです
専用スプレー容器別売り



蜜ロウミストデワックス

10倍希釈で、シュッシュー乾拭きだけで汚れ落としと塗膜保護ができる超安全クリーナー。
※1本で約125回分(6量/10倍希釈)

- 原料: アルカリ水
一番絞りエゴマ油・国産未晒し蜜ロウ
- 使用対象材: 自然塗料及び化学塗料仕上げの木材、合板フローリング、クッションフロア、ビニールクロス(壁紙など) 等
- 効能: クリーナー効果・はっ水・消臭除菌効果
木材の風合いを活かした自然なツヤ出し
保護効果(汚れをつきにくくする) 等

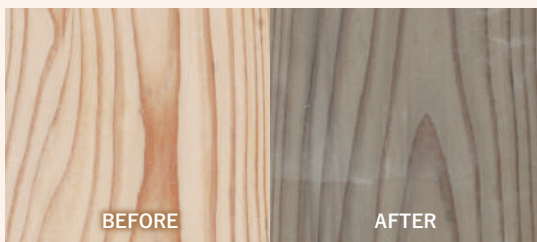
250ml 3,000円(税抜) ※専用スプレー容器は別売り

専用スプレー容器
300円(税抜)

その他、仕様に関するご不明な点や詳細につきましてはHPをご覧になるか、カタログをご請求ください。



屋外用 木材防護 保持剤



設計・施工：えんがわ商店

ウッドロングエコ仕上げ事例

屋外用 木材防護保持剤

ウッドロングエコ

北欧からカナダに移住した家族が、故郷の木こりに伝わるレシピで木材保護液を復活させ、使いやすく製品化。

原料は天然成分由来のみ、土壌汚染・水質汚染を起こしません。水で溶いて塗るだけの手軽さで、木材を腐らせる腐朽菌の活着を抑えます。一度塗ったら、基本的に塗り直しは不要で経済的。本剤と木の成分の反応によって発色するため、仕上がりの色味は樹種によって異なり、環境条件や時間経過に従い味わい深く変化してゆきます。

- 用途：屋外に使用する木材の防護・保持
- 使用方法：規定量の水に溶き、刷毛で塗る
- 規定水量：3gに水0.5ℓ、20gに水3.8ℓ、100gに水19ℓを使用
- 原材料：酸化鉄・樹皮・ハーブなど
製造はカナダ
- 販売代理店：小川耕太郎∞百合子社

水で溶いて塗るだけ



※土壌水質非汚染証明書等について



※ご購入前に必ずカタログをご請求いただき、詳細をご確認のうえご使用ください。



- | | | |
|--------|----------------|--------------|
| ■ 3g | (2度塗りで約2㎡) | 780円 (税抜) |
| ■ 20g | (2度塗りで約14~18㎡) | 4,200円 (税抜) |
| ■ 100g | (2度塗りで約70~90㎡) | 18,200円 (税抜) |

昔ながらの
着色・防腐剤



杉のフローリング(柿渋3回重ね / 蜜ロウワックス塗布)

昔ながらの
着色・防腐剤

柿渋

柿渋は何百年もの昔から、塗料・染料として使われ、素材の補強や防腐にも役立てられてきました。小さな青柿を発酵させた液体で、人や自然に無害。木材に塗料として使用すれば、材の呼吸を妨げることなく着色ができ、寿命を延ばすことができます。年数を経て塗り直す時に塗装を剥がす必要がなく、手間なく塗り重ねができます。

- 用途：木、布、紙の着色・補強・防腐
- 使用方法：水で倍に希釈し刷毛で塗る
- 使用量目安：1.8ℓ2倍希釈で約20~30㎡
- 原材料：渋柿(未熟果の压榨液を発酵)
- 製造・販売元：トミヤマ

※水に流されやすいので、屋外に使用する際は、天候が安定している季節に塗ってください。

■ 1.8ℓ 2,300円 (税抜)

シロアリ防除
防腐液



シロアリ防除
防腐液

森林恵(しんりんけい)

化学薬剤の怖さを知るシロアリ駆除業者が作った揮発性化学物質ゼロの防蟻・防腐剤。防虫効果のある青森ヒバの成分ヒノキチオールを国際特許技術のマイクロカプセル ゴッドボールに充填して使い、高い持続性を実現しています。

- 用途：○木部用=床下に使用される木材のシロアリ防除・防腐 / ○土壌用=土壌のシロアリ防除
- 使用方法：木部用=原液を刷毛で塗布、土壌用=10倍希釈液を散布
- 使用量概算例：建坪1階床面積30坪の場合 木部用 約19.8ℓ 土壌用 約19.8ℓ(原液計算)
- 原材料：天然青森ヒバ精油・天然ヒノキチオール
天然物抽出精油・シリカ(多孔性中空マイクロカプセル)・増粘剤(化粧品原料)・植物性界面活性剤・水
- 販売元：生活アートクラブ

※ご購入前に必ずカタログをご請求いただき、詳細をご確認のうえご使用ください。

木部用 (原液2度塗 基本使用量：0.2ℓ/㎡)

■ 1ℓ=5,500円 4ℓ=19,000円 20ℓ=85,000円 (各税抜)

土壌用 (10倍希釈液を散布 基本使用量：希釈液2ℓ/㎡)

■ 1ℓ=7,000円 4ℓ=24,000円 20ℓ=95,000円 (各税抜)

自然由来の
塗料・塗布剤を
厳選



お得 塗りなおしメンテナンスセット

無垢のフローリングに付着した頑固な水シミ、黒ずみ、白ヌケに困っていませんか？プロでなくても安全&カンタンに落とせるメンテナンス専用のセット商品です(説明書付き)。 ※注意:化学塗装を施されている場合は使えません。

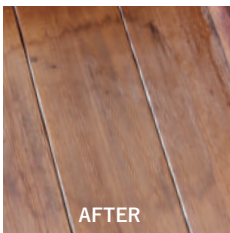
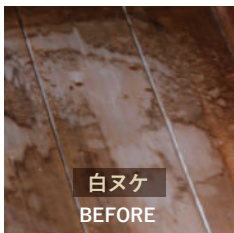
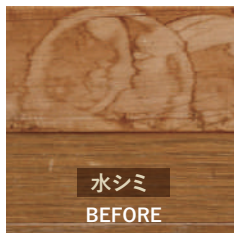
- 塗布できる場所: 無塗装及び自然塗装仕上げの無垢材、古民家などの無垢材 等
※化学塗装の場合は使えません
- 効能: ガンコなシミ&汚れ落とし

6,000円(税抜)

(セット内容)

未晒し蜜ロウワックス300ml×1
蜜ロウミストデワックス250ml×1
専用スポンジと専用スプレー容器×各1
専用耐水サンドペーパー4枚

その他、仕様に関するご不明な点や詳細につきましてはHPをご覧になるか、カタログをご請求ください。



お得

蜜ロウワックスセット 10,800円(税抜)

未晒し蜜ロウワックス1ℓ×1
蜜ロウミストデワックス250ml×1
専用スポンジと専用スプレー容器×各1



お得

アロマおそうじセット 4,900円(税抜)

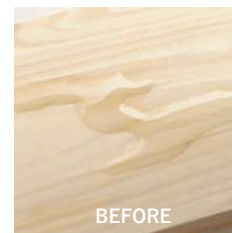
アロマおそうじセットは3種類ございます。下記から一つお選びください。

- ☐ イライラさよならセット
- ☐ アンチストレスセット
- ☐ カラダが軽くなるセット

蜜ロウミストデワックス250ml×1 アロマブレンドオイル10ml×1 専用スプレー容器×1



※専用スポンジ別売り



未晒し蜜ロウワックス

無垢材に、はっ水効果と自然なツヤを与えます。ワックスは木の呼吸を妨げないため、肌触りもさらり。高い安全性も◎
※1ℓで約40量塗

- 原料: 一番絞りエゴマ油・国産未晒し蜜ロウ
- 使用対象材: 無塗装及び自然塗装仕上げの無垢材、コルクタイル、木箸、木製玩具 等
- 効能: 木に防水性・はっ水性を持たせる
ナチュラルなツヤ出し
木に汚れをつきにくくし保護する

100ml 1,200円 300ml 3,000円
1ℓ 7,800円 4ℓ 27,800円



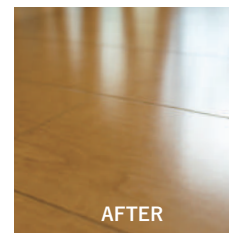
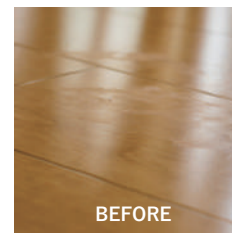
専用スポンジ 130円
材質:ウレタン
サイズ:直径105×厚35mm

全て
税抜

その他、仕様に関するご不明な点や詳細につきましてはHPをご覧になるか、カタログをご請求ください。



※写真はイメージです
専用スプレー容器別売り



蜜ロウミストデワックス

10倍希釈で、シュッシュー乾拭きだけで汚れ落としと塗膜保護ができる超安全クリーナー。
※1本で約125回分(6量/10倍希釈)

- 原料: アルカリ水
一番絞りエゴマ油・国産未晒し蜜ロウ
- 使用対象材: 自然塗料及び化学塗料仕上げの木材、合板フローリング、クッションフロア、ビニールクロス(壁紙など) 等
- 効能: クリーナー効果・はっ水・消臭除菌効果
木材の風合いを活かした自然なツヤ出し
保護効果(汚れをつきにくくする) 等

250ml 3,000円(税抜) ※専用スプレー容器は別売り



専用スプレー容器
300円(税抜)

その他、仕様に関するご不明な点や詳細につきましてはHPをご覧になるか、カタログをご請求ください。

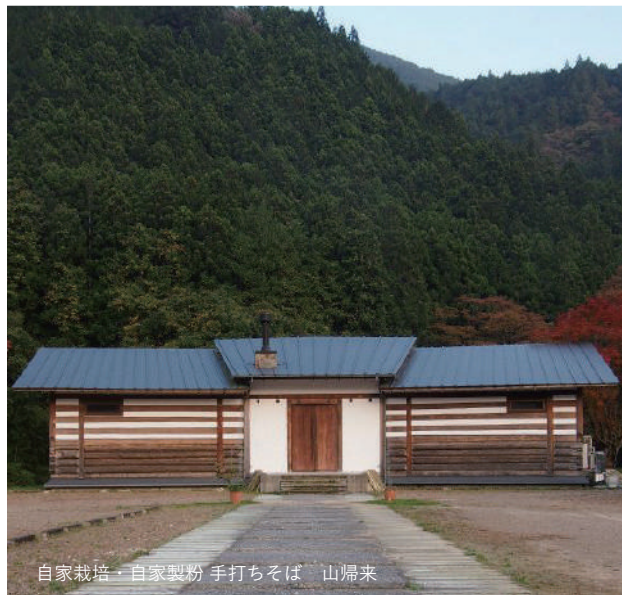




35stock (札幌)
ウッドロングエコ仕上げ
施工：三五工務店 内装デザイン：35design



時と共に風合いを増す外観や無垢のフロアなど、心地よさにこだわったカフェ



自家栽培・自家製粉 手打ちそば 山帰来



ネットTOYOTAカーディーラー



ツナグdesign (オフィス)
施工：ツナグdesign



スノーピーク地下一階 (表参道店)
魚沼杉+ウッドロングエコ仕上げ

店舗の
サステイナビリティ
地域材と土に還る
塗料を使った事例



職人技術を活かし、高い耐久性を誇る商品へと育てるメーカーの情報発信基地



大山火山灰を含む黒々とした大地で育った地野菜のスープが人気のお店



cinemaValley森のスープ屋 (鳥取)
杉赤身+ウッドロングエコ仕上げ
設計：しらいし設計室



京都個人宅（電動天窗）
設計 アーキヒューマン
企画建設事務所



こかげ

柎目板を使った
木製ブラインド



設計事務所兼ご自宅
設計：N + Architectures



設計事務所兼ご自宅
設計：N + Architectures

こかげ ～ 柎目板を使った木製ブラインド ～

湿度による木の収縮を抑える国産の柎目板を使用。
木がもつ本来の機能と風合いを活かした製法。
耐久性に優れ木の重量に耐えるBAUTEX社（ドイツの老舗ブラインド部品メーカー）のメカを使用。
定期的なメンテナンス（有料）を実施。

- 種類：縦型・横型・天窗用
- 樹種：檜・杉（国産/合法木材）
- 塗装：蜜ロウワックス

【採寸方法】

木製ブラインド「こかげ」は、お住まいの窓に合わせてつくるオーダーメイドブラインドです。取り付けの窓の環境について綿密なヒアリングをしてからお見積りいたします。

【価格】 完全オーダーメイドです。サイズによって異なりますので、詳しくはお問い合わせ下さい。



電話でのお問い合わせ

TEL：0597-27-3361
（小川耕太郎◎百合子社）

強い日射しを
木漏れ日に変える

風に揺れる木々のすきまから射し込む木漏れ日には、繊細な光の濃淡があります。

木製ブラインド「こかげ」は、室内を木漏れ日のような穏やかな光で満たす、天然素材のブラインドです。

製造にあたり特に心がけたのは、素材を厳選すること。ヒノキやスギの柎目を使い、自然塗料である蜜ロウワックスで仕上げる事により、湿度による歪みを抑えて木の機能性をひきだしています。

木のスラット（羽根）の表面にあるミクロの凹凸が強い日射しを分散して、目にもやさしい光へと変化させ、まるで自然の中にいるような落ち着いた空間をつくります。



京都個人宅（電動天窗）
設計 アーキヒューマン
企画建設事務所



こかげ

柎目板を使った
木製ブラインド



設計事務所兼ご自宅
設計：N + Architectures



設計事務所兼ご自宅
設計：N + Architectures

こかげ ～ 柎目板を使った木製ブラインド ～

湿度による木の収縮を抑える国産の柎目板を使用。
木がもつ本来の機能と風合いを活かした製法。
耐久性に優れ木の重量に耐えるBAUTEX社（ドイツ
の老舗ブラインド部品メーカー）のメカを使用。
定期的なメンテナンス（有料）を実施。

- 種類：縦型・横型・天窗用
- 樹種：檜・杉（国産/合法木材）
- 塗装：蜜ロウワックス

【採寸方法】

木製ブラインド「こかげ」は、お住まいの窓に
合わせてつくるオーダーメイドブラインドです。
取り付けの窓の環境について綿密なヒアリン
グをしてからお見積りいたします。

【価格】 完全オーダーメイドです。
サイズによって異なりますので、詳しく
はお問い合わせ下さい。



電話でのお問い合わせ

TEL：0597-27-3361
（小川耕太郎◎百合子社）

強い日射しを
木漏れ日に変える

風に揺れる木々のすきまから射し込む木漏れ日には、繊細な光の濃淡があります。

木製ブラインド「こかげ」は、室内を木漏れ日のような穏やかな光で満たす、天然素材のブラインドです。

製造にあたり特に心がけたのは、素材を厳選すること。ヒノキやスギの柎目を使い、自然塗料である蜜ロウワックスで仕上げる事により、湿度による歪みを抑えて木の機能性をひきだしています。

木のスラット（羽根）の表面にあるミクロの凹凸が強い日射しを分散して、目にもやさしい光へと変化させ、まるで自然の中にいるような落ち着いた空間をつくります。



みかん達の蜜

温州蜜柑の花が咲く5月。10日程の短い期間で、丁寧に掃除した巣箱にみかんの蜜のみを採蜜。黄金色の美しい蜜色が特徴です。繊細で柔らかな柑橘の香りと、爽やかな余韻を残す優しい口溶けをお楽しみいただけます。

● 国産天然ハチミツ ● 生産者：中村誠一

● 採蜜地：和歌山県有田郡

250g **1,700円** (税抜)



雑木山の蜜

雑木山に育った草木の花ハチミツ。花の時期を見極めながら、5月下旬から6月中旬に採蜜。ハゼが主体で野イチゴがほのかに香るコクのある味わいは、昔親しんだ日本みつばちの蜜に似ていると、評判です。

● 国産天然ハチミツ ● 生産者：中村誠一

● 採蜜地：和歌山

300g **1,450円** (税抜)



生ローヤルプロポゼリー

大量に産卵する女王蜂が栄養源とする生ローヤルゼリーと、ミツバチが身を守るために自ら作るプロポリスを配合。アミノ酸、ビタミンB、ミネラルや微量栄養成分がバランスよく含まれています。毎日の継続がおすすめです。

● 原材料：ハチミツ・生ローヤルゼリー・プロポリス

● 生産者：中村誠一

(約3ヶ月分)
100g **3,000円** (税抜) 500g **12,000円** (税抜)



祖父が残した養蜂の本

好きを極める世界観
趣味で養蜂をしていた祖父の影響で幼少期からミツバチの世話が好きだった中村誠一さんは、20歳の時に独学で養蜂を始めたという。師匠はいないが好奇心旺盛で、学ばずに生まれる疑問は大学教授や同業者に聞くほか、祖父が残した『実験四十年養蜂實務講話(大正13年刊)』を読み返すなどして知識を深めたそう。ミツバチの異変が問題となる中、独自の方法でミツバチを守ってきた誠一さん。4年前にはタスマニアで修行をしていた長女がパートナーと戻り、今は師匠として見守っている。(藤井大造)

中村養蜂所



養蜂

手に宿る無数のセンサーの感度を上げ、細部にまで志を行き届かせた職人たちの手技に、ある種の覚悟のようなものを感じました。無数の職人たちが「もっと良いものへ」と磨いてきた伝統技術は、長い時間を経て改良を重ねてきた功績です。

「蜜蜂からのサインを見逃さないこと。彼らに教わる気持ちで世話をしないと、自然は常に変化をするから。(中村誠一)」

伝統産業を後世へ

「道具というものは使ってなんぼ。身を削って社会に貢献してこそ、はじめて価値が生まれる。(長津勝一)」

「紙漉きは手間と根気のいる仕事。ごまかさないこと、急がないこと。楮のもつ長い繊維を最大限に発揮できるようにすることが使命である。(岩野市兵衛)」

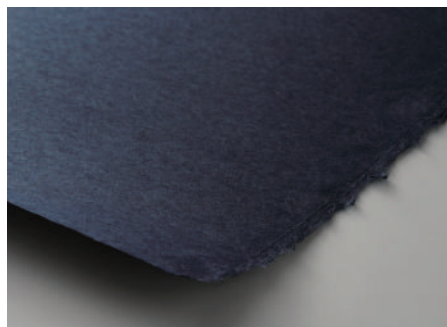
私たちは販売を通し、この技術を知っていただく事で後世へ繋げたいと思います。



奉書



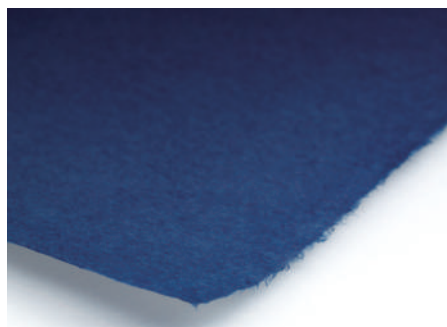
鋸研ぎ



くさきばいに
草木灰煮
越前生漉奉書《濃藍》
えちぜん き ずき ほうしょ こいあい

繊維一本一本が藍で均等に染まることにより、味わい深く色褪せる桂離宮修復の技「藍の漉き返し」を再現してつくられた奉書。

サイズ：約90cm×60cm
30,000円（税抜）



くさきばいに
草木灰煮
越前生漉奉書《藍》
えちぜん き ずき ほうしょ あい

現代の住宅でもインテリア感覚で奉書が使えるように、鮮やかな「藍」も揃えました。洋間やモダン住宅でも映える色です。

サイズ：約90cm×60cm
30,000円（税抜）

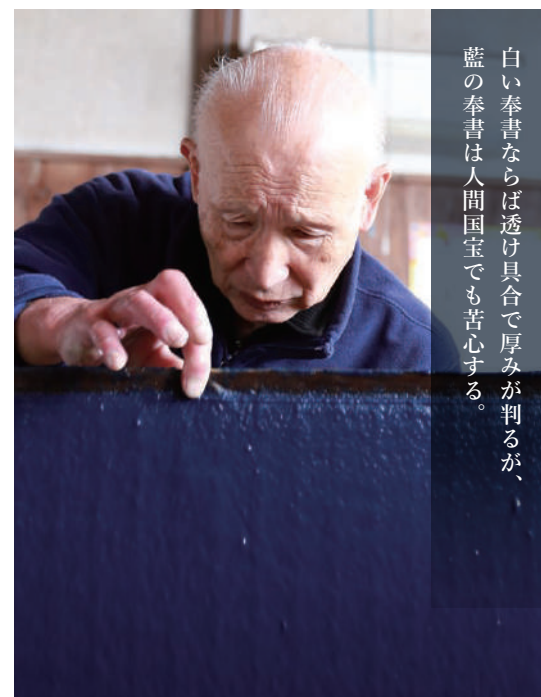


くさきばいに えちぜん き ずき ほうしょ しろ
草木灰煮越前生漉奉書《白》

九代にわたり伝えられた技は、世界中の版画家から絶大な評価を受けています。過酷な使用にも摺り耐え、紙の伸縮によるズレが無い強さを持ち、経年後も色が冴える奉書だからです。

サイズ：約90cm×60cm
5,000円（税抜）

人間国宝 九代目
岩野市兵衛



白い奉書ならば透け具合で厚みが判るが、藍の奉書は人間国宝でも苦心する。



一度藍に染めた奉書をほぐす。



一日で漉ける枚数は限られている。

使用事例



襖紙/老舗和菓子メーカー会長宅の和室



衝立/日光くじら食堂

奉書に書かれた文書は、時代を超えて保管される。技術は命や自然と同様、一度なくしたら取り返せない。自国の技を大切に受け継いでいきたい、と切に思う。
（小川耕太郎）



商品詳細
ページ



襖紙/桂離宮の茶室「松琴亭」

桂離宮の襖紙を再現「藍の漉き返し」
人間国宝の和紙職人である九代目岩野市兵衛さん。桂離宮の襖紙にも使われる「藍の漉き返し」という技を持つが、この修復作業は50年に一度しかない。何とか技術伝承をしようとプロジェクトを立ち上げてから10年が経ち、十代目も三度この技を経験することができた。

ご注文・お問合せ・サンプルのお申込み

TEL 0597-27-3361 (平日8:30~17:00 / 休業日:土・日・祝日・夏季・年末年始)

FAX 0597-27-3390 (24時間受付)

Eメール shop@mitsurouwax.com

ネットショップ https://mitsurouwaxshop.com

ネットショップ
QRコード



● 各商品について詳細やサンプルについて

詳細につきましては、各商品ページにあるQRコードを読み取って、専用サイトをご覧ください。サンプルをみてからご購入を検討されたい方は、サンプルのお申込みフォームよりご請求下さい。

※商品によりサンプルがご用意できないものもございます。

● オンライン (Zoom または FaceTime) でのご相談 ※要予約

ご予約は、https://mitsurouwax.com/booking/にてお願いします。



お支払い方法

● ネットショップ限定の支払い方法 (①~③)

① クレジットカード

- 各種クレジットカードがご利用いただけます。(対象外商品あり※1)
- 利用可能なクレジットカードはネットショップをご覧ください。
- 分割払いも可能です。(一部カードは不可)

② Amazon Pay

③ コンビニ・郵便局からの払込み(後払い)

- 商品発送後、請求書と振込票が後日郵送されます。内容をご確認のうえ商品到着後14日以内にコンビニまたは郵便局でお支払いください。(対象外あり※1)

※1 木製品(木もちeデッキ・フェンス材・外壁材・内装材・木製ブラインド“こかげ”)、越前奉書紙、及び贈答品(直送)にはご利用いただけません。銀行振込のみとさせていただきます。

● その他の支払い方法

① 代引き(ヤマト運輸)

お届け商品と引き換えに現金でお支払いください。代金引換のご利用には、手数料がかかります。
5,000円未満 200円(税抜) / 5,000円以上 無料

② 銀行振込(前払い)

木製品、越前奉書紙、長勝鋸(特注)、贈答品をはじめ、全商品のお支払いにご利用いただけます。ご入金後の発送になります。

※振込手数料はご負担ください。

【個人情報の取り扱いについて】当社では法令に準拠し、お客様の個人情報を建築、リフォーム工事、木材の販売・加工、その他商品販売等、当社定款所定の事業の実施にともない、各資料・ご案内の配信・送付・お届け、ご連絡、ご訪問、打ち合わせ、各種プランのご提案、アンケート調査の実施、その他の営業活動を行う目的で利用させていただくことがあります。

送料と消費税率

● ご注文金額が12,000円(税抜)以上の場合

送料無料(北海道・沖縄を除く)

※北海道・沖縄県への配送は、誠に申し訳ありませんが、送料600円とさせていただきます。

● ご注文金額12,000円(税抜)未満の場合

関東・信越・北陸・東海・近畿・東北・中国 …… 700円

四国・九州 …… 800円

北海道・沖縄 …… 1,200円

● その都度送料をお見積りする商品

- 木製品(木もちeデッキ・フェンス材・外壁材・内装材・木製ブラインド“こかげ”)
- 長勝鋸、越前奉書紙

● 消費税率について

消費税率8%の対象商品は 1.雑木山の蜜 2.みかん達の蜜 3.生ローヤルプロポゼリーの3点です。それ以外は消費税率10%となります。消費税率に変更があった際にはそれに準じます。

お届け

● ご注文承り後1~4営業日以内に発送

在庫切れや発送に時間がかかる場合は、ご連絡いたします。配送日・時間指定のご希望は、ネットショップまたはお電話・FAXでご指定ください。

※対象外 木製品(木もちeデッキ・フェンス材・外壁材・内装材・木製ブラインド“こかげ”)、越前奉書紙、及び贈答品(直送)、長勝鋸については、お見積り後に納品予定日をお知らせいたします。

● 贈答品(直送)及びギフト包装(有料)についてはお問合せください

返品・交換

● 欠陥品以外の返品や交換は、基本的に受け付けておりません。

有料メンテナンスサービス

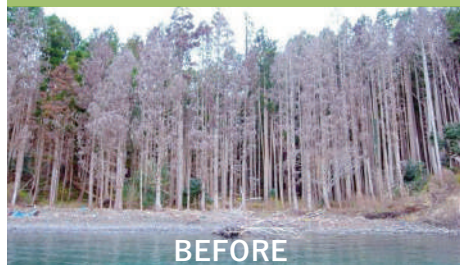
● 下記の商品は、メーカーによる有料メンテナンスサービスがございました。

- 長勝鋸(チップソー除く)
- 木製ブラインド“こかげ”

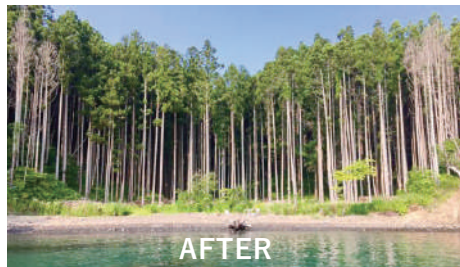
ご注意(あらかじめご了承ください)

- 商品の色・質感などを冊子面に再現するように心がけておりますが、実物と印刷物の差が生じる場合もございます。木製品はサンプルでご確認後のご注文をおすすめします。
- 木製品は、改良のため加工形状を変更する場合がございます。
- 紙面に掲載されているパッケージが変更になる場合がございます。
- ご注文の内容や特注品の詳細を確認するために、お電話を差し上げることがございます。
- 商品価格および送料は、諸事情により変更させていただく場合がございます。
- 表示価格はすべて税抜き価格です。お買い上げの際は別途消費税が加算されます。

ボランティア活動援助



BEFORE



AFTER

3.11 による災害の影響で、天然の養殖所といわれていた宮城県洞の浜の水質が、塩害と海ゴミにより悪化。ボランティア団体「チーム日光」の申し出により、整備のための資金の一部を寄付。

整備活動援助



観光と環境の両立をめざし、山の整備活動をするボランティア団体「尾鷲薮漕隊」へ、整備のための備品を寄付。

環境保全支援



尾鷲の私有林に広葉樹を植樹する「漁民の森づくり」へ10年にわたり寄付。

文化財保全支援



尾鷲市指定有形民俗文化財「岩屋堂石仏」修復のための備品を寄付。

寄付先の活動報告の
詳細につきましては
ホームページをご覧ください。



自然教育プログラム援助



SOCIAL COST

小川耕太郎∞百合子社
ソーシャルコストと
社会への還元活動。

2009年より、寺小屋 小山ハウスさんが指導員となり、産学官民連携で取り組んでいる「尾鷲自然体験プログラム「僕らのあそび場づくり」」。安全に山育や木育に取り組めるよう地下足袋やつなぎを寄付。



つなぎと地下足袋をプレゼントした際の記念写真。



回を重ねる毎に子ども達の自主性とチーム力が育つ。



生きる力を育む「ローピング」を学ぶ子供たち。

※1
サステナブルな
社会に向けて

小川耕太郎∞百合子社は、製品を企画、製造する過程や、お客様が消費する過程でも、持続可能であることを大切にしたものづくりや販売に取り組んでおります。

しかし、一連の業務を行う中で、電気・ガソリン・紙などを消費し、ゴミやCO₂を排出して自然や環境に負荷をかけていることも事実です。

そこで、自然と産業と人の輪を健全に維持するために、設立当初から「^{※2}ソーシャルコスト（社会コスト）」という考えを導入し、毎年売上げの0・3%を、山林の循環、維持、継承をおこなう団体や、災害支援などへ寄付をしています。このような活動が持続できるのは、ご愛用いただく

※1 サステナブル：持続可能性。主に、地球環境を保全しつつ持続が可能な産業や開発などのことをいう

※2 ソーシャルコスト：自然や環境に与えたダメージの一部でも元に戻すための費用

はじめてみませんか？

時に手を入れながら、育てるように使い継ぐ

「ものと永くつきあう暮らし」を。

私たちの生活と環境を心地よくつなげる

「自然と向き合うライフスタイル」を。



有限会社 | 小川耕太郎 ∞ 百合子社

TEL : 0597-27-3361

WEB : <https://mitsurouwax.com>

〒519-3921 三重県尾鷲市賀田町105